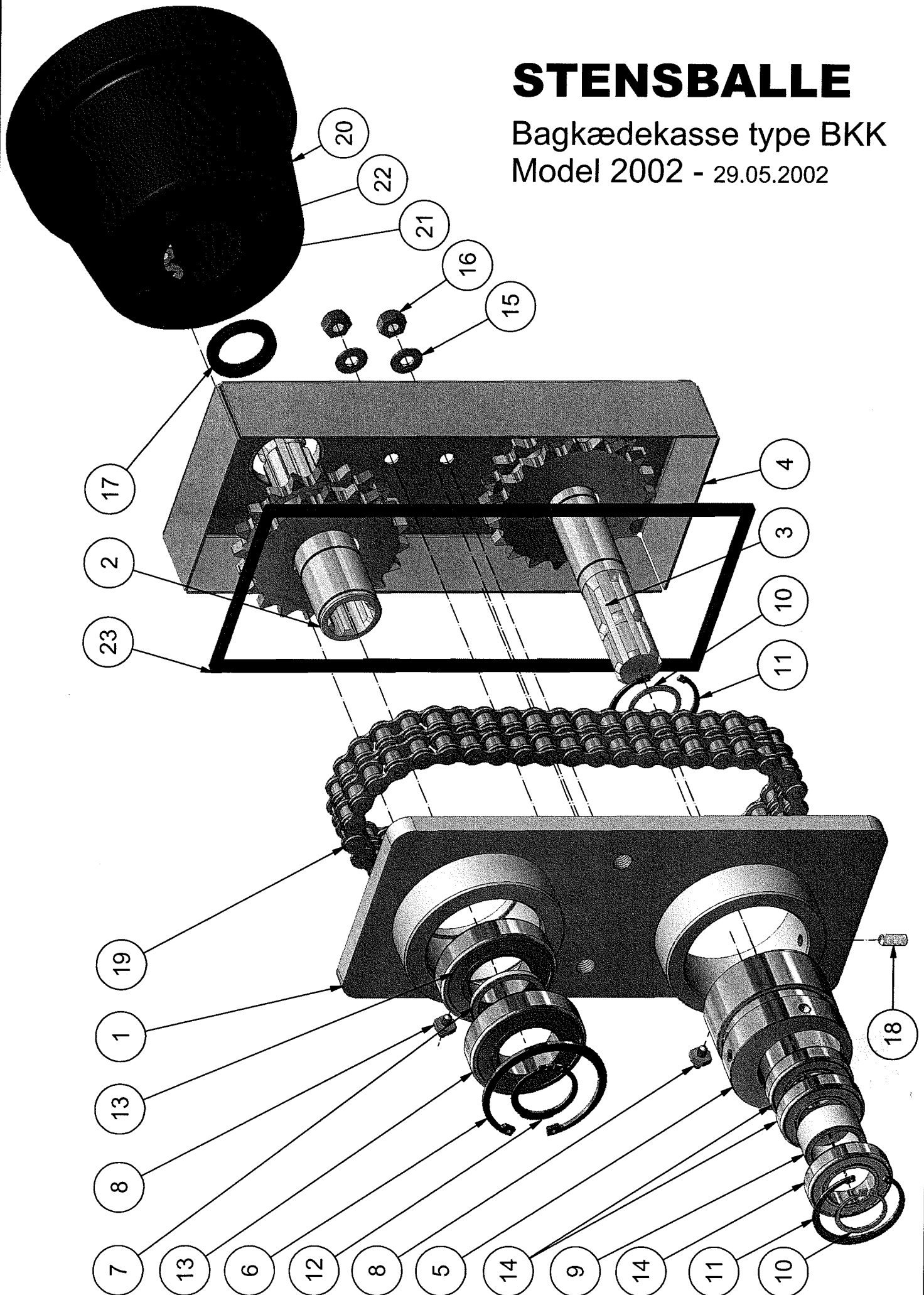


STENSBALLE

Bagkædekasse type BKK
Model 2002 - 29.05.2002



STENSBALLE

Bagkædekasse type BKK 202

Model 2002

29.05.2002

Pos.	Benævnelse	Antal	Res. nummer	Bemærkninger
1	Bagplade	1	70-202-030	
2	Øverste notaksel	1	70-202-005	
3	Nederste notaksel	1	70-202-008	
4	Skærm	1	70-202-040	
5	Excenternav	1	70-202-009	
6	Låsering	1	20-002-085	
7	Afstandsbøsning 5mm	1	70-202-006	
8	Smørenippel	2	57-000-006	
9	Afstandsbøsning 23mm	1	70-202-007	
10	Låsering	2	20-001-035	
11	Låsering	2	20-002-062	
12	Låsering	2	20-001-045	
13	Kugleleje	2	54-016-209	
14	Kugleleje	3	54-016-007	
15	Facetskive	2	36-300-010	
16	Låsemøtrik	2	31-101-010	
17	Simmerring	1	14-503-507	
18	Pinolskrue	1	32-208-020	
19	Kæde	1	70-202-022	
20	PTO-skærm	1	49-190-200	
21	Facetskive	2	36-300-008	
22	Låsemøtrik	2	31-101-008	
23	Tætningsliste	1	70-202-013	
24				
25				
26				
27				
28				

STENSBALLE

Bagkædekasse type BKK 288

Model 2002

29.05.2002

Pos.	Benævnelse	Antal	Res. nummer	Bemærkninger
1	Bagplade	1	70-288-030	
2	Øverste notaksel	1	70-202-005	
3	Nederste notaksel	1	70-202-008	
4	Skærm	1	70-288-040	
5	Excenternav	1	70-202-009	
6	Låsering	1	20-002-085	
7	Afstandsbøsning 5mm	1	70-202-006	
8	Smørenippel	2	57-000-006	
9	Afstandsbøsning 23mm	1	70-202-007	
10	Låsering	2	20-001-035	
11	Låsering	2	20-002-062	
12	Låsering	2	20-001-045	
13	Kugleleje	2	54-016-209	
14	Kugleleje	3	54-016-007	
15	Facetskive	2	36-300-010	
16	Låsemøtrik	2	31-101-010	
17	Simmerring	1	14-503-507	
18	Pinolskrue	1	32-208-020	
19	Kæde	1	70-288-022	
20	PTO-skærm	1	49-190-200	
21	Facetskive	2	36-300-008	
22	Låsemøtrik	2	31-101-008	
23	Tætningsliste	1	77-288-013	
24				
25				
26				
27				
28				

STENSBALLE

Bagkædekasse type BKK 355

Model 2002

29.05.2002

Pos.	Benævnelse	Antal	Res. nummer	Bemærkninger
1	Bagplade	1	70-355-030	
2	Øverste notaksel	1	70-202-005	
3	Nederste notaksel	1	70-202-008	
4	Skærm	1	70-355-040	
5	Excenternav	1	70-202-009	
6	Låsering	1	20-002-085	
7	Afstandsbøsning 5mm	1	70-202-006	
8	Smørenippel	2	57-000-006	
9	Afstandsbøsning 23mm	1	70-202-007	
10	Låsering	2	20-001-035	
11	Låsering	2	20-002-062	
12	Låsering	2	20-001-045	
13	Kugleleje	2	54-016-209	
14	Kugleleje	3	54-016-007	
15	Facetskive	2	36-300-010	
16	Låsemøtrik	2	31-101-010	
17	Simmerring	1	14-503-507	
18	Pinolskrue	1	32-208-020	
19	Kæde	1	70-355-022	
20	PTO-skærm	1	49-190-200	
21	Facetskive	2	36-300-008	
22	Låsemøtrik	2	31-101-008	
23	Tætningsliste	1	70-355-013	
24				
25				
26				
27				
28				



**Tekniske data og brugervejledning for
STENSBALLE bagkædekasse
type BKK 202 - BKK 288 - BKK 355 / 2002**

Generelt:

STENSBALLE bagkædekasse type BKK 202, BKK 288 og BKK 355 er en robust og enkel bagkædekasse, der fungerer i lang tid med et minimum af vedligeholdelse.

Typenummeret på bagkædekassen angiver centerafstanden mellem notakslerne.

BKK 202:	centerafstand 202 mm
BKK 288:	centerafstand 288 mm
BKK 355:	centerafstand 355 mm.

Alle bagkædekasserne leveres som standard med gennemgående PTO-udtag for drift af bagmonterede redskaber, men kan leveres uden dette PTO-udtag.

Stramning:

Stramning af kæden foretages første gang, før kædekassen tages i brug, anden gang efter 8 timeres drift og derefter for hver 40 timeres drift.

1. Stopskruen (pos.18) i bunden af kædekassen løsnes
2. Excenternavet (pos.5) drejes til modstand med tang
3. Efter stramning spændes stopskruen igen.

Smøring:

Lejeenhederne for begge notakslers smøres med fedt gennem smøreniplerne i toppen af disse. Første gang, før kædekassen tages i brug, og derefter for hver 40 timers drift.

Kæden indsmøres i fedt, før kædekassen tages i brug, og derefter for hver 40 timers drift, - møtrikken (pos.16) løsnes, og skærmen (pos.4) tages af.

Kontroller ved samme lejlighed, at gummitætningen (pos.17) er hel og ubeskadiget. Hvis dette ikke er tilfældet, skal den udskiftes ved førstgivne lejlighed. Aftør gummitætningen, inden kædekassen samles igen.